



República de Panamá
CONTRALORÍA GENERAL DE LA REPÚBLICA
Instituto Nacional de Estadística y Censo

Encuesta Económica Trimestral (EET): Enero - septiembre 2020 – 21

I. Comentario

1. Comentarios generales y gráficas

De la muestra de 1,720 empresas privadas no financieras que declararon en los VI Censos Nacionales Económicos 2012, con referencia a 2011, tener cinco y más personas empleadas, contactadas a nivel nacional en la Encuesta Económica Trimestral (EET), de enero a septiembre de 2021, respecto a igual período de 2020, reflejaron disminuciones en las variables de estudio: Personal empleado, remuneraciones pagadas e ingresos totales, en las actividades económicas evaluadas, a consecuencia de la crisis generada por la pandemia del COVID-19.

Cabe destacar que, los datos estadísticos se presentaron clasificados de la siguiente manera: En el total de la República, se incluye Panamá y Resto del País, en Panamá contiene empresas contactadas en los distritos de Panamá y San Miguelito, y el Resto del País considera las empresas recolectadas en las provincias de Bocas del Toro, Coclé, Colón, Chiriquí, Darién, Herrera, Los Santos, Veraguas y Panamá Oeste.

Detalle de la muestra de empresas a recolectar, según provincia de localización:

MUESTRA DE EMPRESAS A RECOLECTAR, SEGÚN PROVINCIA DE LOCALIZACIÓN, ENCUESTA ECONÓMICA TRIMESTRAL: ENERO A SEPTIEMBRE DE 2021

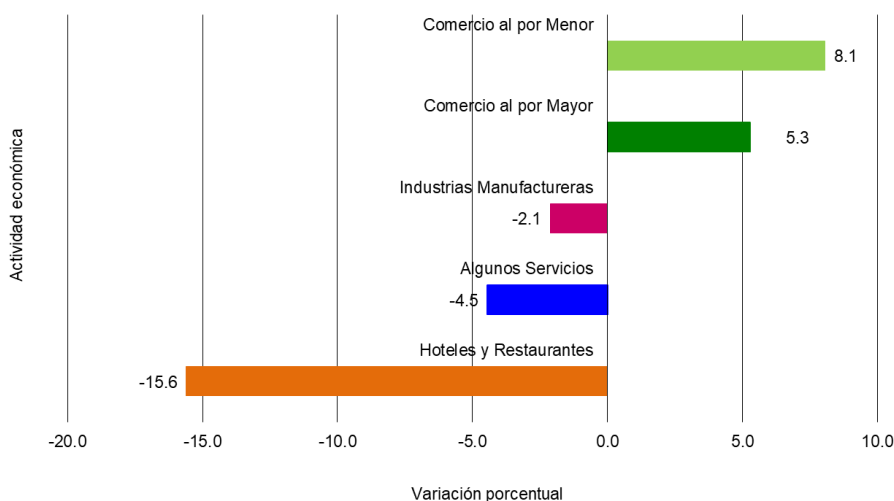
Provincia	Total	EET	SCN
TOTAL	1,720	1,665	55
Bocas del Toro	41	41	0
Coclé	95	94	1
Colón	94	90	4
Chiriquí	259	259	0
Darién	5	5	0
Herrera	86	83	3
Los Santos	62	60	2
Panamá	824	783	41
Veraguas	125	125	0
Panamá Oeste	129	125	4

NOTA: Encuesta Económica Trimestral (EET).
Sistema de Cuentas Nacionales (SCN).

1.1. Personal Empleado

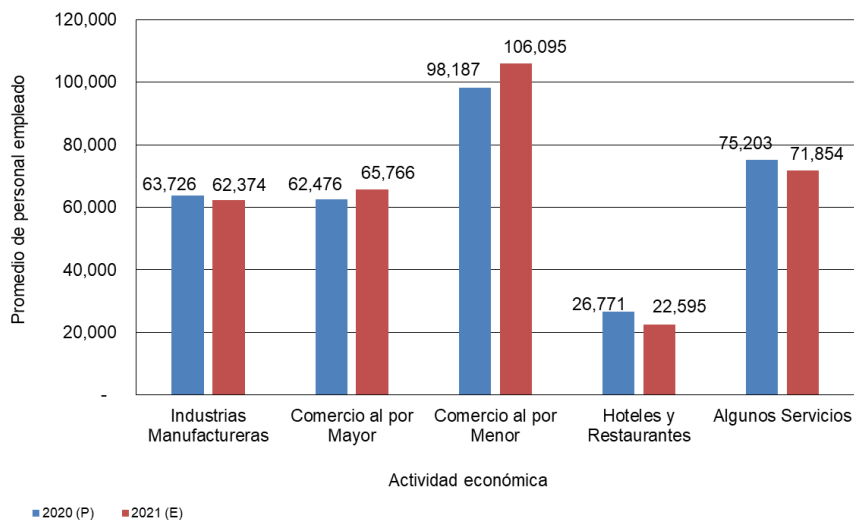
Durante el período de enero a septiembre de 2021, con respecto a 2020, a nivel de la República, en el promedio del Personal Empleado, el Comercio al por Menor y Comercio al por Mayor presentaron una variación positiva de 8.1% y 5.3 respectivamente; sin embargo, el resto de las actividades económicas disminuyeron así: Industrias Manufactureras 2.1%, Algunos Servicios 4.5%, y Hoteles y Restaurantes 15.6%, como se refleja en la siguiente gráfica:

Gráfica 1. VARIACIÓN PORCENTUAL DEL PROMEDIO DEL PERSONAL EMPLEADO EN LA REPÚBLICA, SEGÚN ACTIVIDAD ECONÓMICA, ENCUESTA ECONÓMICA TRIMESTRAL (EET): ENERO - SEPTIEMBRE 2021-20



En el 2021, el promedio de personas empleadas en la República presentaron bajas en comparación con igual período del año anterior, según las actividades económicas en estudio, como se detalla:

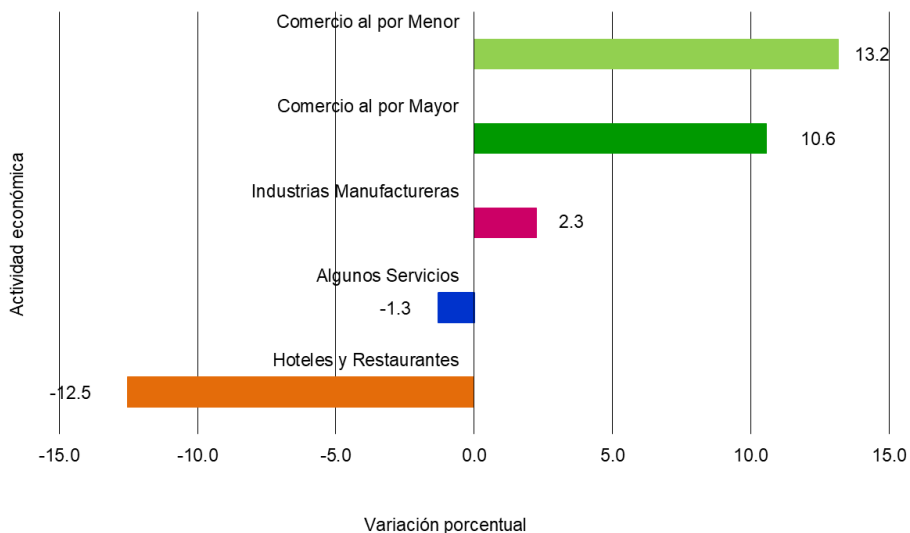
Gráfica 2. PROMEDIO DE PERSONAL EMPLEADO EN LA REPÚBLICA, SEGÚN ACTIVIDAD ECONÓMICA, ENCUESTA ECONÓMICA TRIMESTRAL (EET): ENERO - SEPTIEMBRE 2020-21



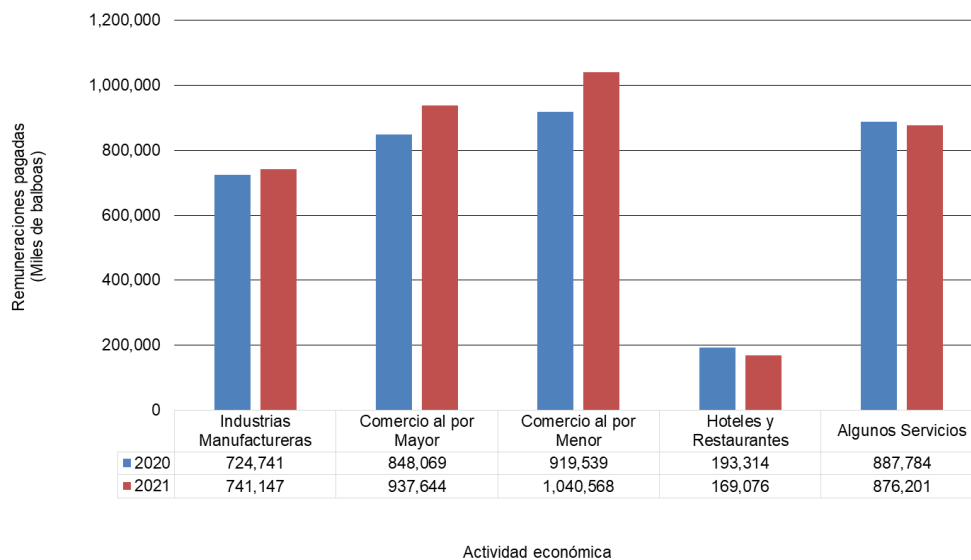
1.2. Remuneraciones Pagadas

De enero a septiembre de 2021 en comparación con igual período del año anterior, las actividades económicas que registraron variaciones positivas en esta variable fueron: Comercio al por Menor 13.2%, Comercio al por Mayor 10.6%, Industrias Manufactureras 2.3% y variaciones negativas: Algunos Servicios 1.3%, y Hoteles y Restaurantes 12.5%, como se presenta en la siguiente gráfica:

Gráfica 3. VARIACIÓN PORCENTUAL DE LAS REMUNERACIONES PAGADAS EN LA REPÚBLICA, SEGÚN ACTIVIDAD ECONÓMICA, ENCUESTA ECONÓMICA TRIMESTRAL (EET): ENERO - SEPTIEMBRE 2021-20



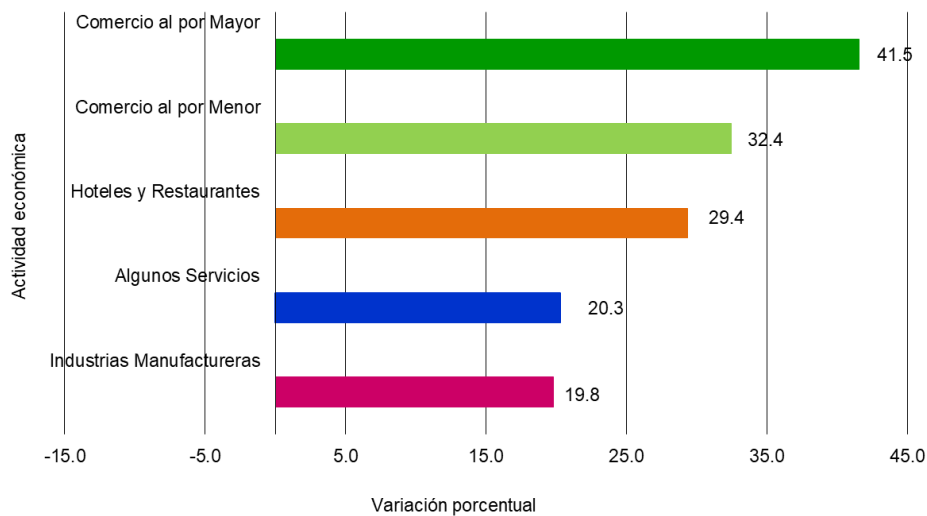
Gráfica 4. REMUNERACIONES PAGADAS EN LA REPÚBLICA, SEGÚN ACTIVIDAD ECONÓMICA, ENCUESTA ECONÓMICA TRIMESTRAL (EET): ENERO - SEPTIEMBRE 2020-21



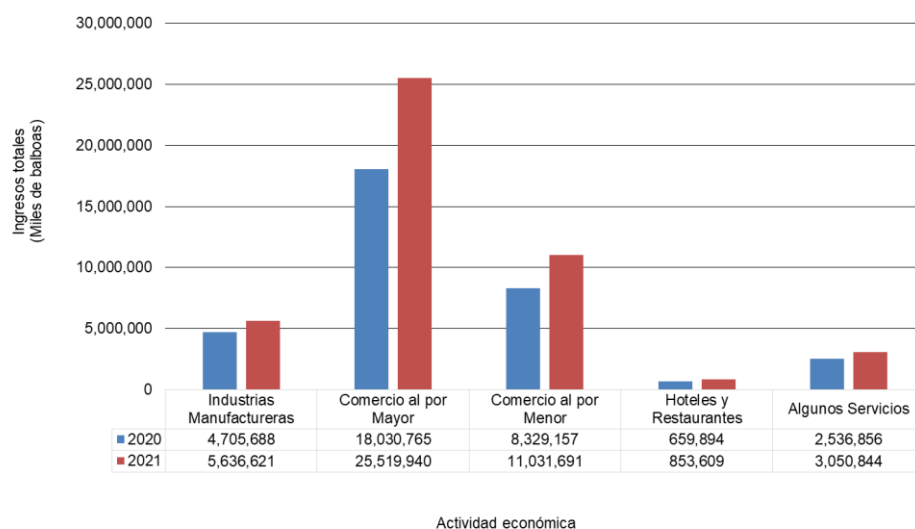
1.3. Ingresos totales

Para el período de enero a septiembre 2021, los Ingresos Totales de las actividades económicas reflejaron aumentos en el Comercio al por Mayor 41.5%, Comercio al por Menor 32.4%, Hoteles y Restaurantes 29.4%, en Algunos Servicios 20.3% y en Industrias Manufactureras 19.8%.

Gráfica 5. VARIACIÓN PORCENTUAL DE LOS INGRESOS TOTALES EN LA REPÚBLICA, SEGÚN ACTIVIDAD ECONÓMICA, ENCUESTA ECONÓMICA TRIMESTRAL (EET): ENERO - SEPTIEMBRE 2021-20



Gráfica 6. INGRESOS TOTALES EN LA REPÚBLICA, SEGÚN ACTIVIDAD ECONÓMICA, ENCUESTA ECONÓMICA TRIMESTRAL (EET): ENERO - SEPTIEMBRE 2020-21



2. Comentarios según actividad económica

La muestra original de la EET está conformada por 1,720 empresas a investigar en las actividades económicas: Industrias Manufactureras, Comercio al por Mayor, Comercio al por Menor, Hoteles y Restaurantes, y Algunos Servicios, según detalle:

MUESTRA DE EMPRESAS A RECOLECTAR, SEGÚN ACTIVIDAD ECONÓMICA, ENCUESTA ECONÓMICA TRIMESTRAL (EET): ENERO A SEPTIEMBRE 2021

Provincia	Total	Porcentaje de participación
TOTAL	1,720	100.0
Industrias Manufactureras	358	20.8
Comercio al por Mayor	251	14.6
Comercio al por Menor	422	24.5
Hoteles y Restaurantes	137	8.0
Algunos Servicios	552	32.1

2.1. Industrias Manufactureras

El Personal Empleado promedio en las Industrias Manufactureras, a nivel de la República, disminuyó de enero a septiembre de 2021 respecto al 2020, en 2.1%, alcanzando un promedio de 62,374 empleados, de los que 42,898 se concentraron

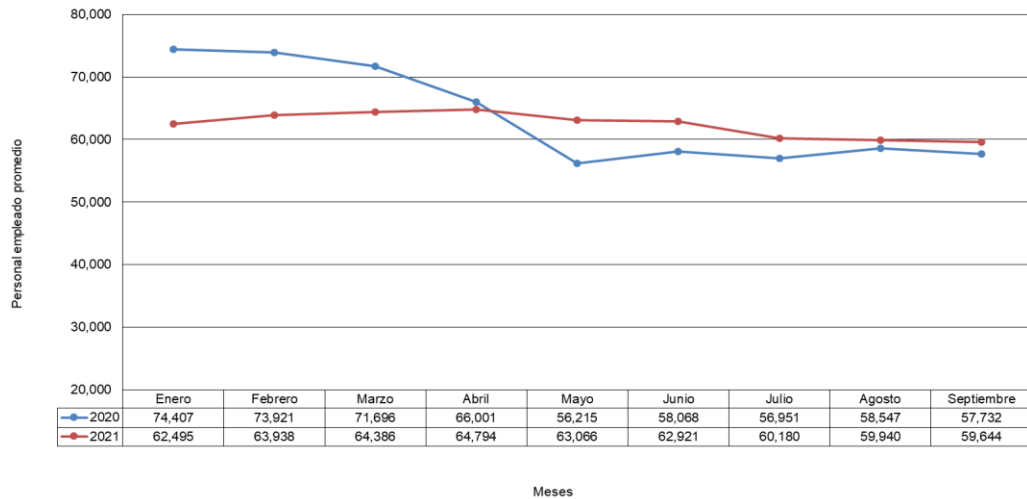
en la provincia de Panamá con caída de 2.4%, y 19,476 en el Resto del País, que representó una baja de 1.5%.

En esta actividad económica, las Remuneraciones Pagadas, a nivel de la República, aumentaron 2.3%. En la provincia de Panamá y en el Resto del País crecieron en 1.0% y 6.3%, respectivamente.

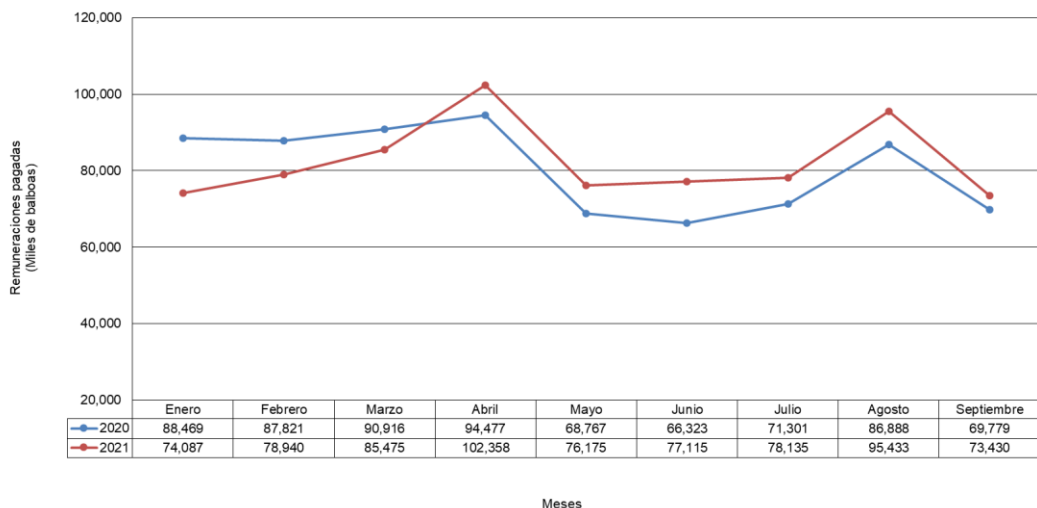
De enero a septiembre de 2021 respecto a igual período de 2020, los Ingresos Totales, a nivel de la República, presentaron alza en 19.8%, con aumento en la provincia de Panamá en 20.4% y el Resto del País en 18.0%.

Detalle de la evolución mensual de las variables en estudio a nivel de la República:

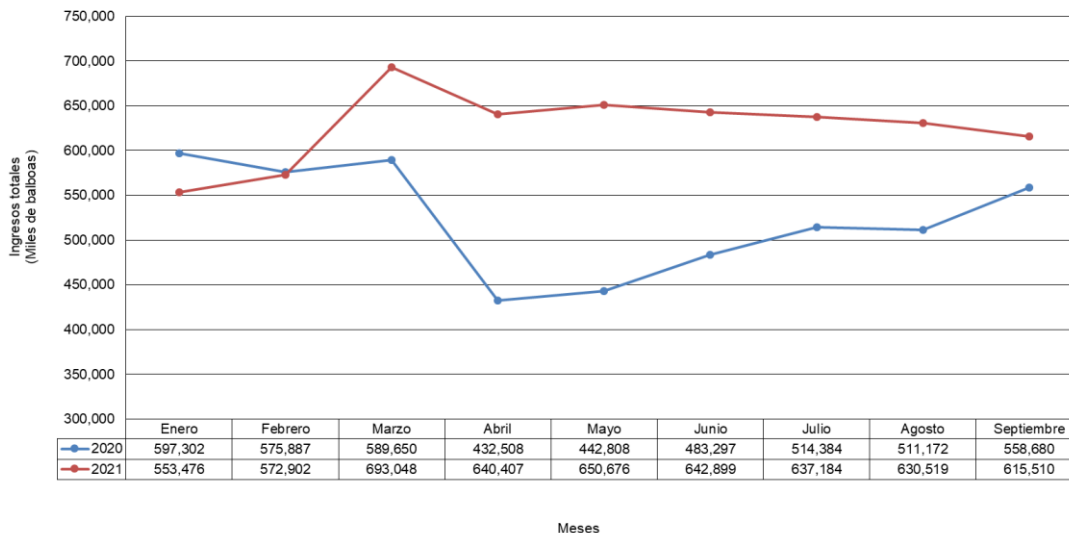
Gráfica 7. EVOLUCIÓN DEL PERSONAL EMPLEADO PROMEDIO EN LAS INDUSTRIAS MANUFACTURERAS A NIVEL DE LA REPÚBLICA, SEGÚN MES DE RECOLECCIÓN, ENCUESTA ECONÓMICA TRIMESTRAL (EET): ENERO - SEPTIEMBRE 2020-21



Gráfica 8. EVOLUCIÓN DE LAS REMUNERACIONES PAGADAS EN LAS INDUSTRIAS MANUFACTURERAS A NIVEL DE LA REPÚBLICA, SEGÚN MES DE RECOLECCIÓN, ENCUESTA ECONÓMICA TRIMESTRAL (EET): ENERO - SEPTIEMBRE 2020-21



Gráfica 9. EVOLUCIÓN DE LOS INGRESOS TOTALES EN LAS INDUSTRIAS MANUFACTURERAS A NIVEL DE LA REPÚBLICA, SEGÚN MES DE RECOLECCIÓN, ENCUESTA ECONÓMICA TRIMESTRAL (EET): ENERO - SEPTIEMBRE 2020-21



2.2. Comercio al por Mayor

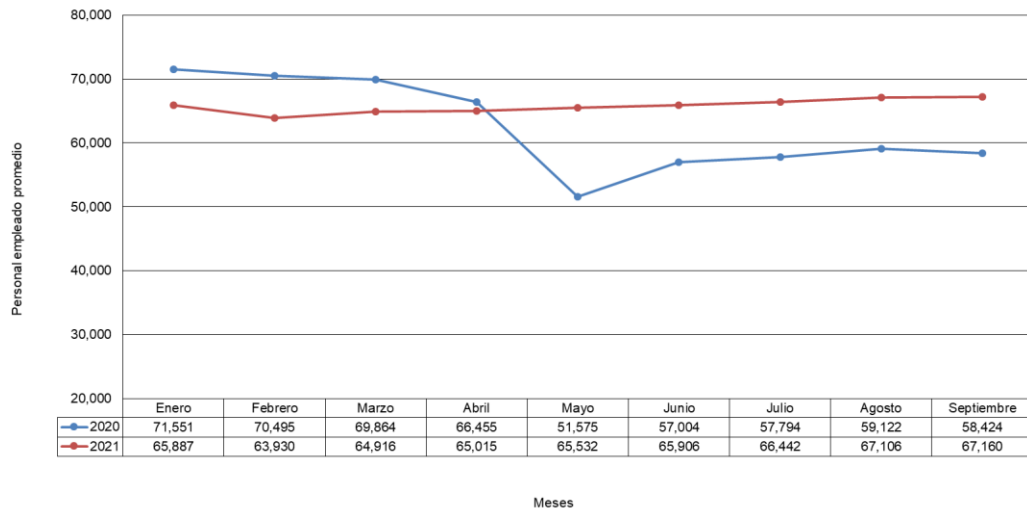
Las empresas contactadas en esta actividad económica, de enero a septiembre de 2021 comparado con igual período del año anterior, el Personal Empleado en la República presentó aumento del 5.3%, con un promedio de 65,766 personas empleadas, de las cuales 61,432 se concentraron en la provincia de Panamá y 4,334 en el Resto del País.

Las Remuneraciones Pagadas crecieron, a nivel de la República, en 10.6% en la provincia de Panamá y en el Resto del País de 10.4% y 12.9%, respectivamente.

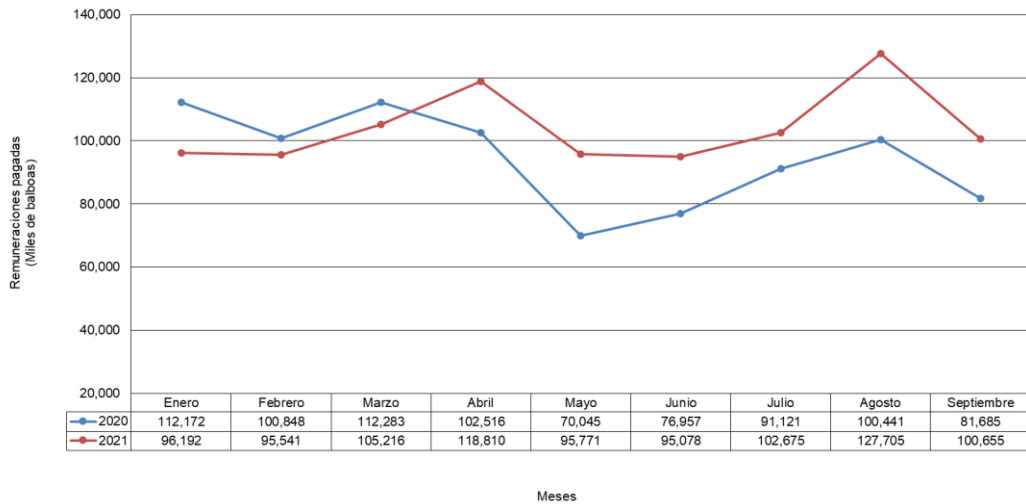
Los Ingresos Totales a nivel de la República durante el 2021 crecieron en 41.5%, respecto a 2020. El Resto del País y la provincia de Panamá presentaron variaciones positivas de 85.0% y 40.2%, respectivamente.

A continuación, se detalla la evolución mensual de las variables en estudio, a nivel de la República:

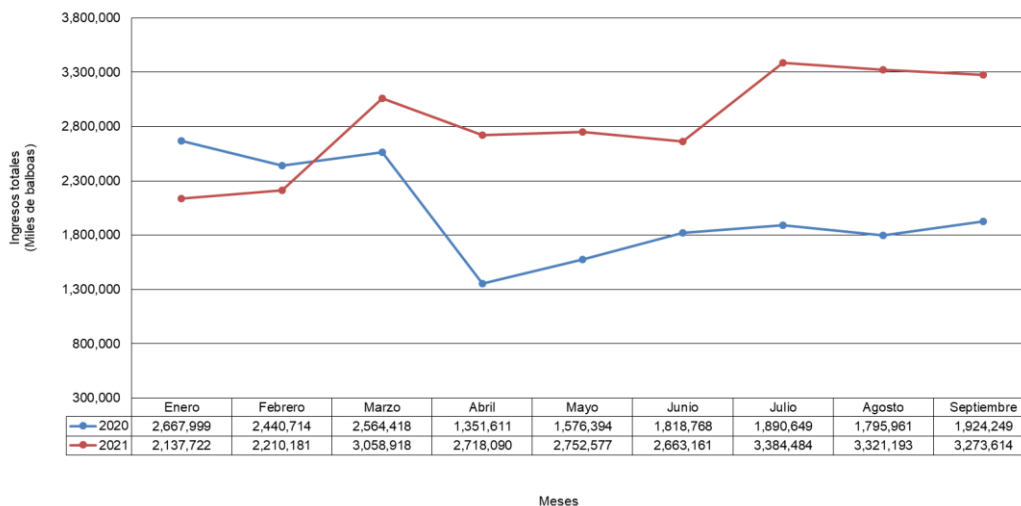
Gráfica 10. EVOLUCIÓN DEL PERSONAL EMPLEADO PROMEDIO EN EL COMERCIO AL POR MAYOR A NIVEL DE LA REPÚBLICA, SEGÚN MES DE RECOLECCIÓN, ENCUESTA ECONÓMICA TRIMESTRAL (EET): ENERO - SEPTIEMBRE 2020-21



Gráfica 11. EVOLUCIÓN DE LAS REMUNERACIONES PAGADAS EN EL COMERCIO AL POR MAYOR A NIVEL DE LA REPÚBLICA, SEGÚN MES DE RECOLECCIÓN, ENCUESTA ECONÓMICA TRIMESTRAL (EET): ENERO - SEPTIEMBRE 2020-21



Gráfica 12. EVOLUCIÓN DE LOS INGRESOS TOTALES EN EL COMERCIO AL POR MAYOR A NIVEL DE LA REPÚBLICA, SEGÚN MES DE RECOLECCIÓN, ENCUESTA ECONÓMICA TRIMESTRAL (EET): ENERO - SEPTIEMBRE 2020-21



2.3. Comercio al por Menor

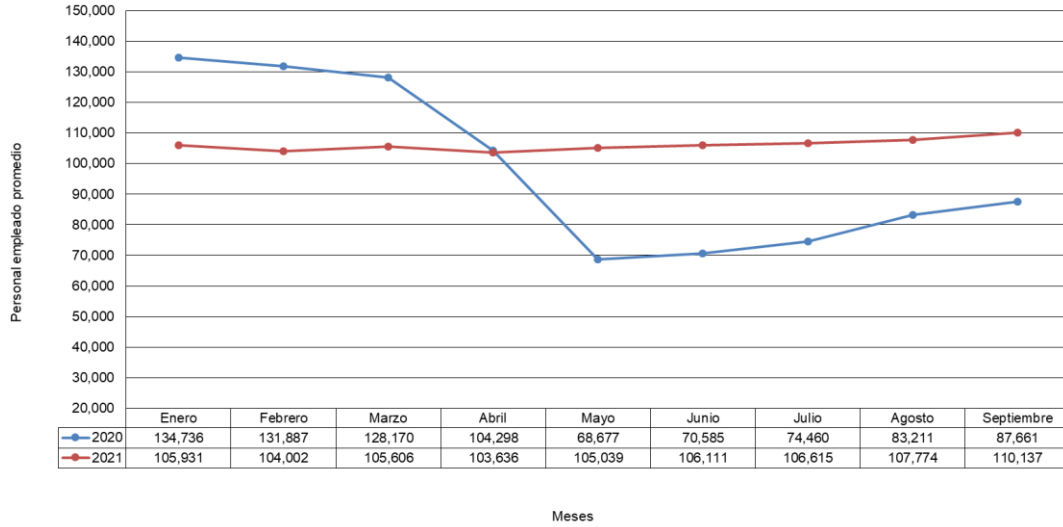
De enero a septiembre de 2021, comparado con su similar de 2020, el Personal Empleado promedio, a nivel de la República, aumentó en 8.1%, alcanzando un total de 106,095 personas empleadas, presentando una variación positiva en el Resto del País de 8.9% y en la provincia de Panamá en 7.9%.

Las Remuneraciones Pagadas mostraron un aumento, a nivel de la República en 13.2%; con unas variaciones positivas de 13.1% en la provincia de Panamá y 14.0% en el Resto del País.

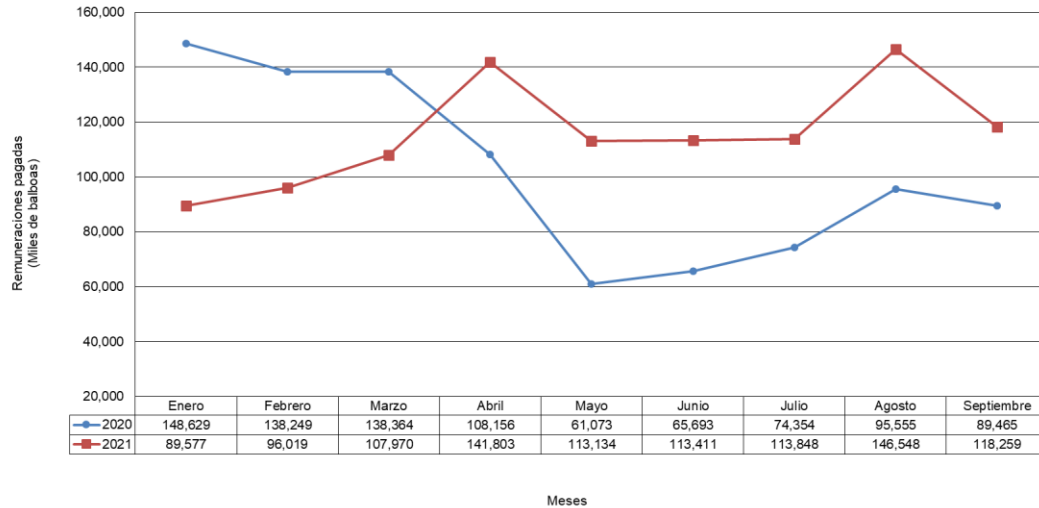
Los Ingresos Totales, en esta actividad económica, a nivel de la República, aumentaron en 32.4%. En la provincia de Panamá y en el Resto del País registraron alzas de 33.4% y 26.3%, respectivamente.

Detalle de la evolución mensual de las variables en estudio, a nivel de la República:

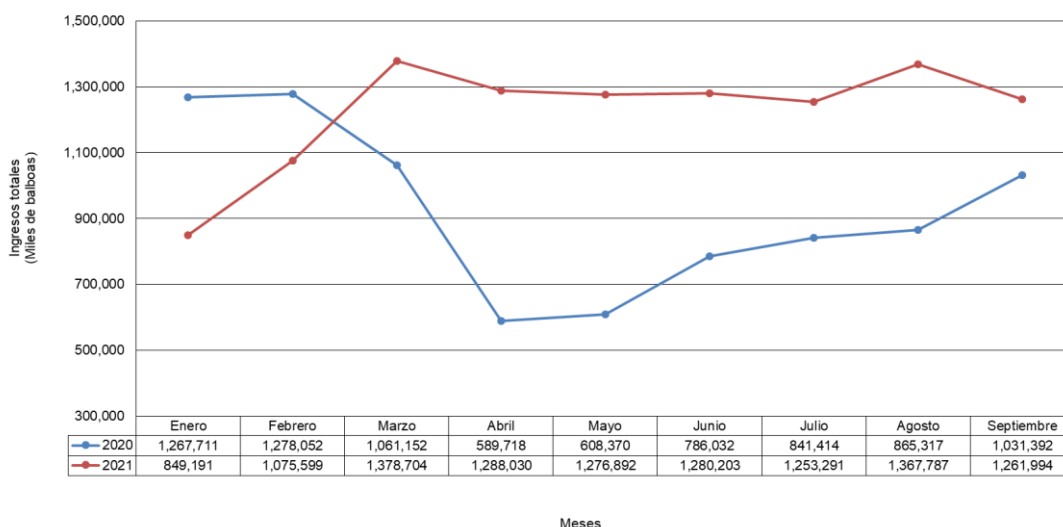
Gráfica 13. EVOLUCIÓN DEL PERSONAL EMPLEADO PROMEDIO EN EL COMERCIO AL POR MENOR A NIVEL DE LA REPÚBLICA, SEGÚN MES DE RECOLECCIÓN, ENCUESTA ECONÓMICA TRIMESTRAL (EET): ENERO - SEPTIEMBRE 2020-21



Gráfica 14. EVOLUCIÓN DE LAS REMUNERACIONES PAGADAS EN EL COMERCIO AL POR MENOR A NIVEL DE LA REPÚBLICA, SEGÚN MES DE RECOLECCIÓN, ENCUESTA ECONÓMICA TRIMESTRAL (EET): ENERO - SEPTIEMBRE 2020-21



Gráfica 15. EVOLUCIÓN DE LOS INGRESOS TOTALES EN EL COMERCIO AL POR MENOR A NIVEL DE LA REPÚBLICA, SEGÚN MES DE RECOLECCIÓN, ENCUESTA ECONÓMICA TRIMESTRAL (EET): ENERO - SEPTIEMBRE 2020-21



2.4. Hoteles y Restaurantes

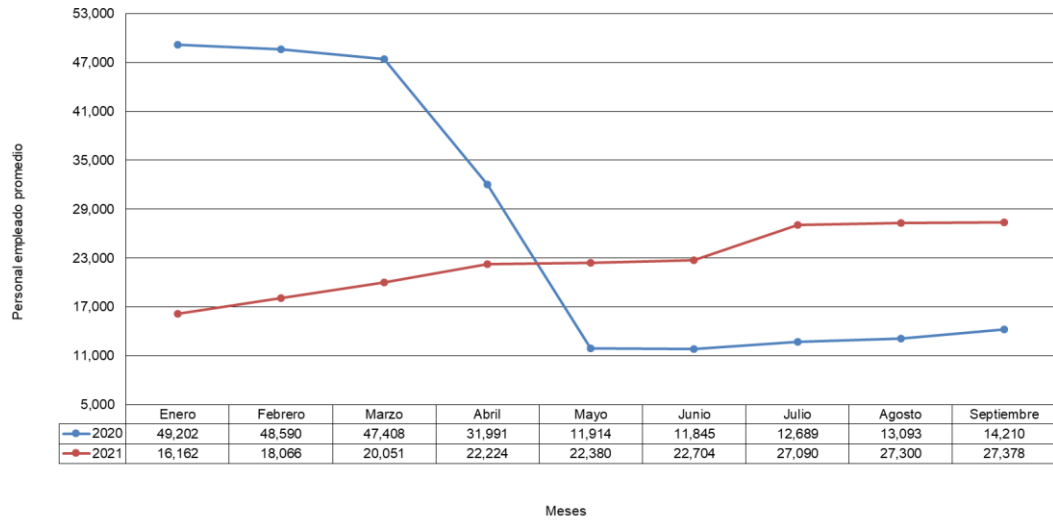
El Personal Empleado en las actividades económicas contactadas, de enero a septiembre de 2021, a nivel de la República, presentó variación negativa de 15.6% comparado con igual período del año anterior con un promedio de 22,595 personas empleadas, de las cuales 17,972 se concentraron en la provincia de Panamá y 4,623 en el Resto del País.

Las Remuneraciones Pagadas, a nivel de la República, bajaron en 12.5%, debido al decrecimiento en la provincia de Panamá en 13.2% y el Resto del País en 9.7%.

Los Ingresos Totales, de enero a septiembre 2021, a nivel de la República, presentaron un aumento de 29.4% comparado con igual período del año anterior. La provincia de Panamá registró aumento de 33.9% y el Resto del País en 12.1%.

A continuación, se detalla la evolución mensual de las variables en estudio, a nivel de la República:

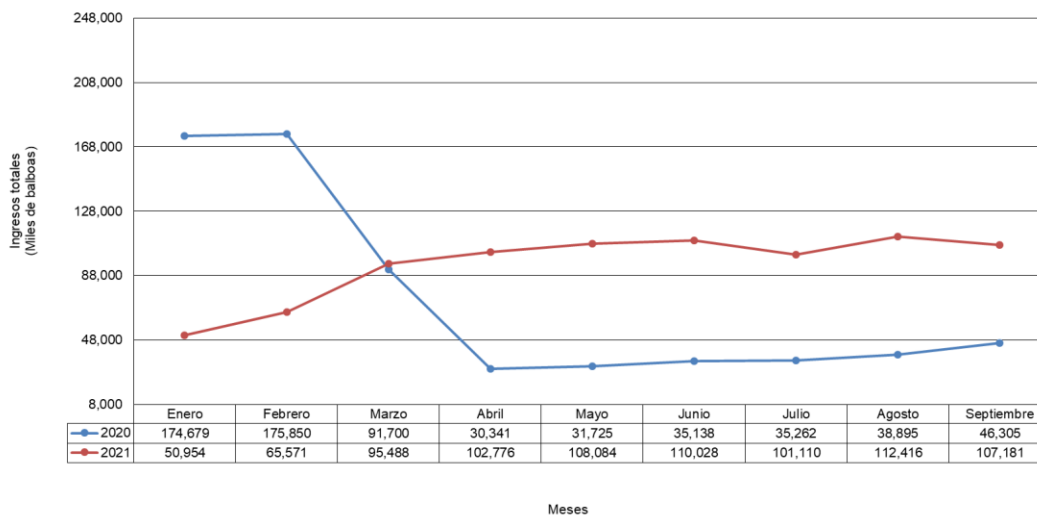
Gráfica 16. EVOLUCIÓN DEL PERSONAL EMPLEADO PROMEDIO EN LOS HOTELES Y RESTAURANTES A NIVEL DE LA REPÚBLICA, SEGÚN MES DE RECOLECCIÓN, ENCUESTA ECONÓMICA TRIMESTRAL (EET): ENERO - SEPTIEMBRE 2020-21



Gráfica 17. EVOLUCIÓN DE LAS REMUNERACIONES PAGADAS EN LOS HOTELES Y RESTAURANTES A NIVEL DE LA REPÚBLICA, SEGÚN MES DE RECOLECCIÓN, ENCUESTA ECONÓMICA TRIMESTRAL (EET): ENERO - SEPTIEMBRE 2020-21



Gráfica 18. EVOLUCIÓN DE LOS INGRESOS TOTALES EN LOS HOTELES Y RESTAURANTES A NIVEL DE LA REPÚBLICA, SEGÚN MES DE RECOLECCIÓN, ENCUESTA ECONÓMICA TRIMESTRAL (EET): ENERO - SEPTIEMBRE 2020-21



2.5. Algunos Servicios

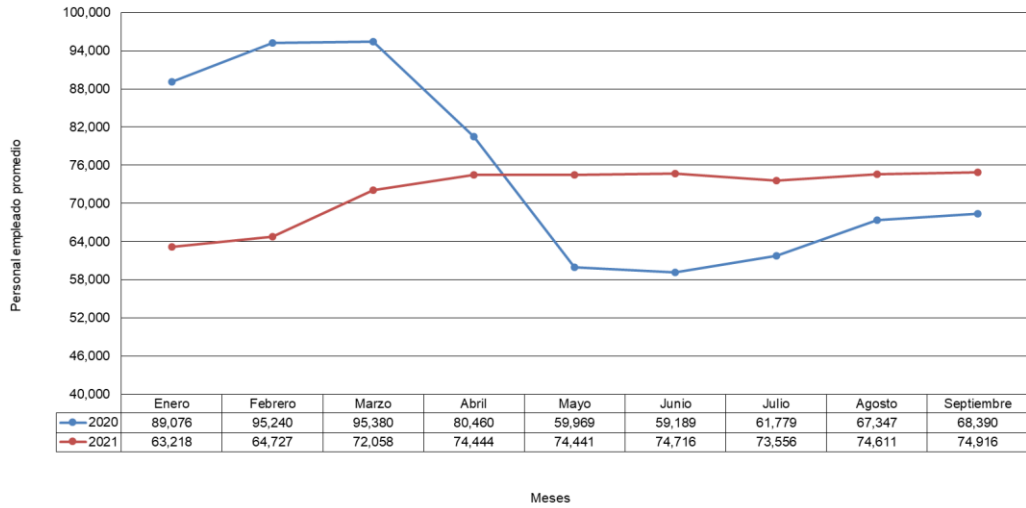
En las empresas contactadas en estas actividades económicas, el Personal Empleado en el período de enero a septiembre de 2021, respecto al año anterior, registró disminución de 4.5% con un promedio de 71,854 personas empleadas, de las cuales 62,021 se concentraron en la provincia de Panamá y 9,833 en el Resto del País.

Las Remuneraciones Pagadas, a nivel de la República, reflejaron una variación negativa en 1.3%, debido a la disminución en la provincia de Panamá en 2.0%; a pesar de registrar un aumento de 2.4% en el Resto del País.

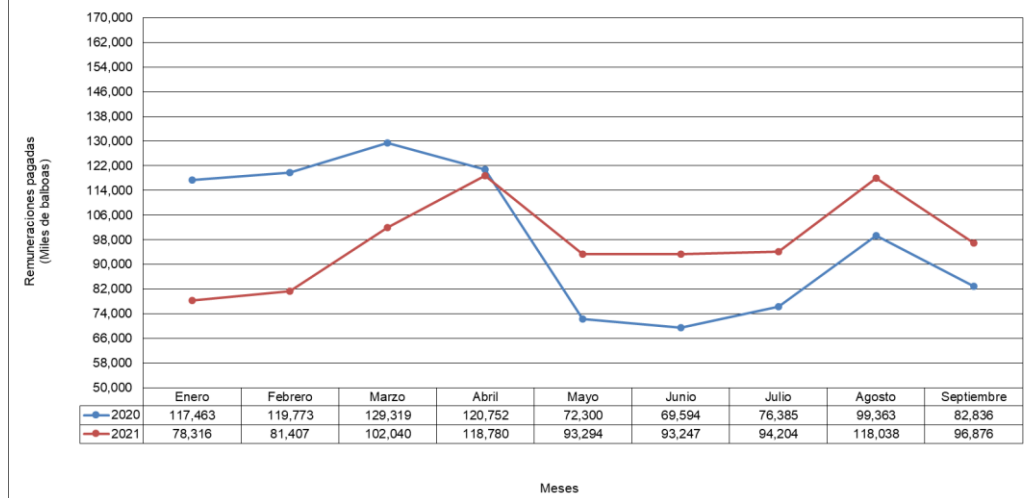
Los Ingresos Totales mostraron un aumento del 20.3%, a nivel de la República, debido al crecimiento en la provincia de Panamá en 23.3% y el Resto del País en 0.5%.

A continuación, se detalla la evolución mensual de las variables en estudio, a nivel de la República:

Gráfica 19. EVOLUCIÓN DEL PERSONAL EMPLEADO PROMEDIO EN ALGUNOS SERVICIOS A NIVEL DE LA REPÚBLICA, SEGÚN MES DE RECOLECCIÓN, ENCUESTA ECONÓMICA TRIMESTRAL (EET): ENERO - SEPTIEMBRE 2020-21

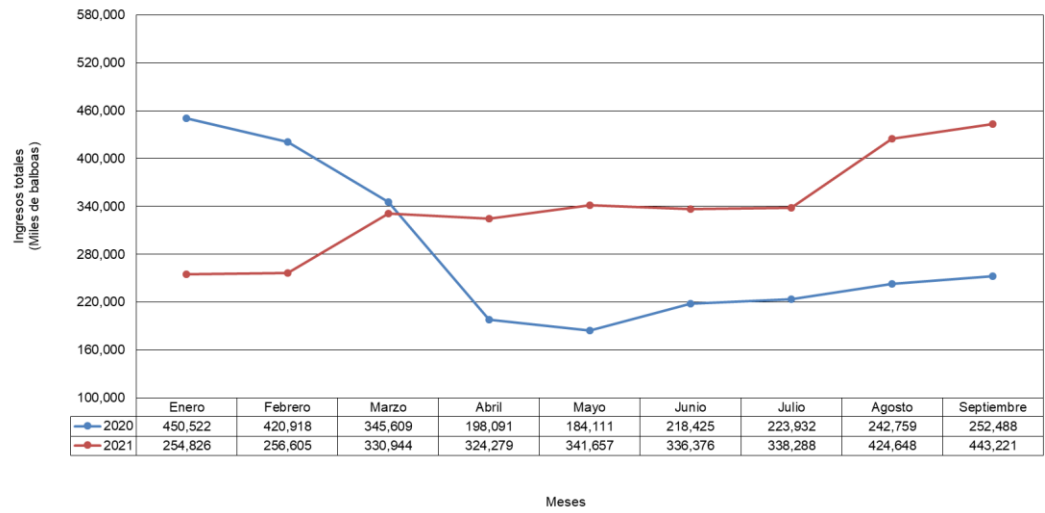


Gráfica 20. EVOLUCIÓN DE LAS REMUNERACIONES PAGADAS EN ALGUNOS SERVICIOS A NIVEL DE LA REPÚBLICA, SEGÚN MES DE RECOLECCIÓN, ENCUESTA ECONÓMICA TRIMESTRAL (EET): ENERO - SEPTIEMBRE 2020-21





Gráfica 21. EVOLUCIÓN DE LOS INGRESOS TOTALES EN ALGUNOS SERVICIOS A NIVEL DE LA REPÚBLICA, SEGÚN MES DE RECOLECCIÓN, ENCUESTA ECONÓMICA TRIMESTRAL (EET): ENERO - SEPTIEMBRE 2020-21



Meses